



MATHÉO GENSSE

BLOG.MATHEOGENSSE.FR

KEEPASS

Prise en main du Logiciel KeePass

DERNIÈRE MODIFICATION LE

4 janvier 2026



<https://www.linkedin.com/in/math%C3%A9o-gensse-92812326b/>

-

*matheogensse.fr
blog.matheogensse.fr
portfolio.matheogensse.fr*

PRISE EN MAIN DU LOGICIEL KEEPASS

Téléchargement du logiciel

Tous d'abord vous devez télécharger le logiciel KeePass sur le site officiel du concepteur :

- <https://keepass.info>

Une fois sur la page principale du site, récupérez la version la plus récente du logiciel dans la section Latest News.

Une fois que vous avez cliqué dessus, vous serez redirigé vers la page de téléchargement :

Une fois sur cette page, cliquez sur [Download KeePass <version>](#).

Vous serez amené à choisir sur quel système d'exploitation vous souhaitez utiliser ce logiciel. Une fois le téléchargement débuté, patientez jusqu'à l'installation puis suivez les indications de l'application pour terminer l'installation.



Configuration du logiciel

■ Changement de la langue

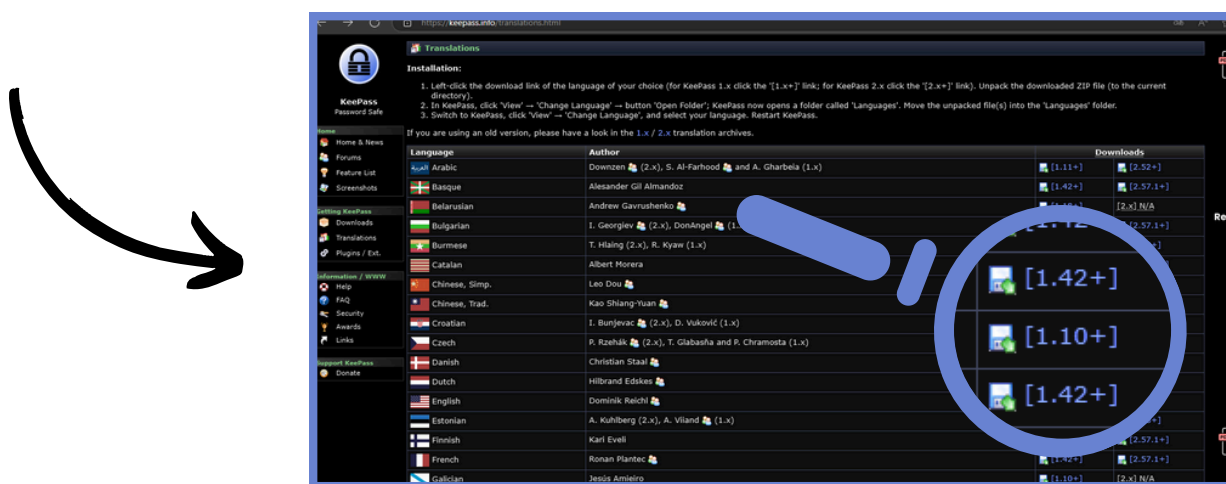
Une fois l'installation aboutie, vous allez devoir mettre le logiciel dans la langue souhaitée. En effet, par défaut, le logiciel est en anglais.

Pour configurer cela, vous allez vous rendre dans l'onglet [View](#) situé en haut à gauche dans la barre d'onglets une fois que vous aurez exécuté le logiciel de KeePass. Une liste d'options apparaîtra à l'écran, vous cliquerez sur [Change Language](#).

Puis, dans la fenêtre qui va s'ouvrir, la liste des langues installées sera renseignée. Par défaut, il n'y a généralement que l'anglais. Ainsi, pour ajouter une langue (le français par exemple), vous cliquerez sur le bouton [Get more languages](#).

PRISE EN MAIN DU LOGICIEL KEEPASS

Vous serez redirigé sur la page de translations.html de KeePass. Une fois sur cette page, vous sélectionnerez le dossier en .zip de téléchargement du langage souhaité dans la colonne de droite intitulée [Downloads](#). Deux colonnes offrent des versions différentes, vous pourrez donc essayer la compatibilité de chacune.



Au sein du dossier .zip se trouvera un fichier .ing ou .ingx contenant la langue choisie. Vous récupérerez ce fichier et le copierai/déplacerai dans **LE MEME DOSSIER** ou le fichier exécutable de KeePass se trouve (afin que le logiciel retrouve le chemin du fichier langue) **OU DANS LE DOSSIER LANGAGE** s'il existe.

Enfin pour terminer cette configuration de langage, vous n'aurez plus qu'à retourner dans le logiciel KeePass puis dans [View](#) puis dans [Change Language](#) et la langue téléchargée apparaîtra et vous n'aurez plus qu'à la sélectionner comme langue par défaut de KeePass.

PS : Il vous sera demandé de redémarrer le logiciel afin que les modifications soit effectives.

Création de mon premier coffre-fort de mots de passes

■ Attribution d'un mot de passe maître

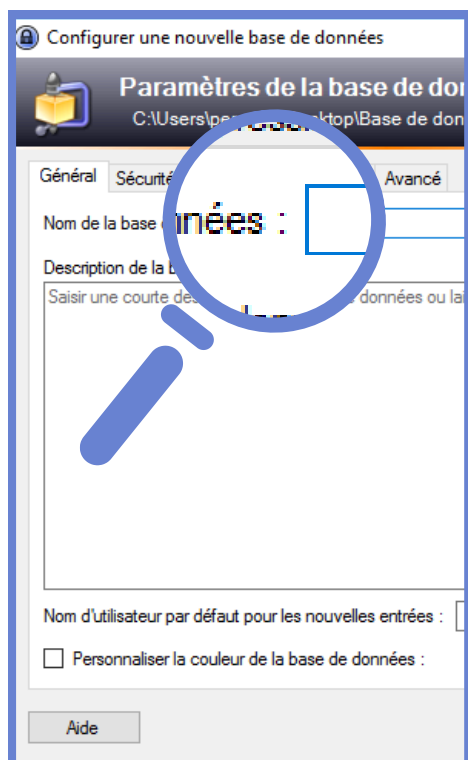
Vous allez à présent apprendre à créer votre premier coffre-fort de mots de passe. Pour créer un coffre-fort de mots de passe, vous allez vous rendre dans l'onglet [Fichier](#) puis cliquer sur [Nouvelle](#) (pour créer un nouveau coffre).

PRISE EN MAIN DU LOGICIEL KEEPASS

Il vous sera demandé de renseigner le dossier dans lequel vous allez placer le coffre-fort de mots de passe au format *.kdbx*. Une fois renseigné et après avoir cliqué sur [Enregistrer](#), la fenêtre suivante va s'ouvrir. C'est à ce moment que vous allez devoir définir un mot de passe maître qui vous permettra d'ouvrir votre coffre et d'accéder à vos mots de passe. Il est impératif de connaître ce mot de passe par cœur et de ne pas le divulguer ou de l'écrire sur un quelconque support.

Renseignez donc un mot de passe robuste puis cliquez sur [Ok](#).

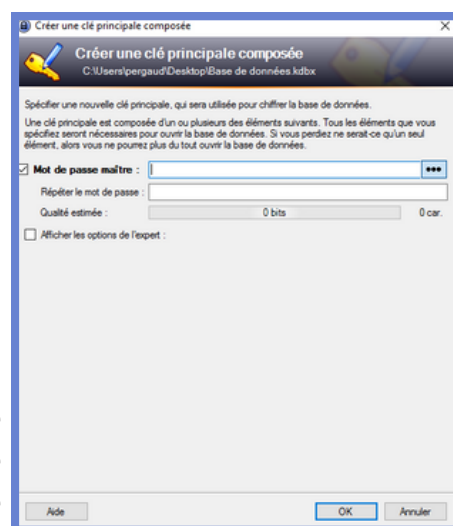
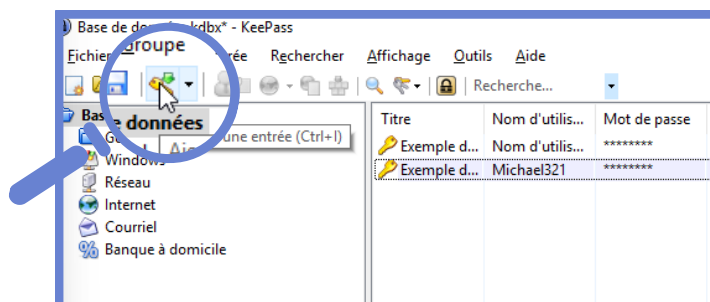
■ Créer une base de mots-clés



Par la suite, renseignez le nom de votre base de données dans le champ indiqué.

■ Créer et enregistrer un mot de passe

Afin de créer votre premier mot de passe (entrée), vous allez vous rendre dans la barre supérieure et sélectionner l'option [Ajouter une entrée](#).

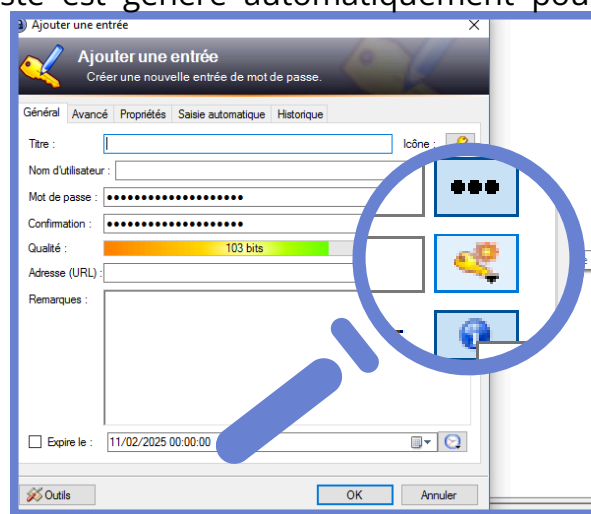


PRISE EN MAIN DU LOGICIEL KEEPASS

Une fois sélectionné, une fenêtre va s'ouvrir. Vous allez devoir renseigner différents champs :

- Titre : Indiquez un titre à votre mot de passe qui va vous permettre de retrouver votre mot de passe dans la base (Ex : Nom du site tel que Le Monde, Compte OpenAI, ...).
- Nom d'utilisateur : Renseignez le nom d'utilisateur du compte (Peut être : Adresse Mail, Pseudo, ...).
- Mot de passe : Un mot de passe robuste est généré automatiquement pour remplir ce champ.

Néanmoins, il vous est possible de faire générer un autre mot de passe avec des règles particulières en cliquant sur la *clé jaune* à droite du champ ou d'entrer un mot de passe personnel.



- Qualité : Vous indique la robustesse du mot de passe.
- Adresse (URL) : Renseigner l'URL du site (si mot de passe pour site web) sur lequel le nom d'utilisateur et le mot de passe vont être renseignés.
- Expire le : Vous avez la possibilité d'attribuer une date d'expiration du mot de passe pour plus de sécurité.

Utiliser KeePass pour entrer vos identifiants et mots de passes

Pour entrer vos identifiants et mots de passe dans les champs du site, vous allez devoir copier-coller l'identifiant et le mot de passe. Pour cela, vous allez simplement faire un clic gauche sur l'identifiant une fois connecté à votre base, coller l'identifiant dans le champ et faire de même pour le mot de passe.